

Cibi da evitare

Evitare cibi estremamente duri e/o croccanti (torrone, carote, crosta del pane, ecc.). o cibi particolarmente filamentososi (prosciutto crudo, pancetta, arance, verdure cotte, ecc.) che possono "annodarsi" all'apparecchio rendendo difficoltosa la deglutizione.

Filo che sporge

Se l'estremità del filo vi punge nel fondo della bocca, coprite l'area con cera ortodontica per proteggere guancia e/o gengive. Chiamate lo studio per fissare un appuntamento per tagliare il filo.

Irritazione di guance e labbra

Talvolta l'apparecchio può irritare la bocca. Una piccola quantità di cera ortodontica può fungere da cuscinetto tra l'apparecchio e le labbra, la guancia, la lingua. Prendi semplicemente un pizzico di cera tra le mani e forma una pallina della grandezza di un piccolo pisello; appiattisci la pallina e schiaccia la sulla area che sta causando irritazione. Puoi poi mangiare più facilmente. Se inghiotti accidentalmente la cera non succede nulla: è innocua.

Collaborazione

Se ti viene chiesto di usare elastici o altri mezzi ausiliari, devi collaborare per accorcia-

Il sottoscritto _____
nella qualità di _____
dichiara di:

- aver ricevuto in data ___/___/___ la brochure informativa denominata "Apparecchio Ortodontico Fisso"
- aver avuto la possibilità di discuterne i contenuti con il Dr. Joseph Lipari
- aver compreso la necessità di seguire scrupolosamente le istruzioni contenute nella brochure.

re i tempi della terapia. Se non usate gli elastici secondo le istruzioni è possibile che il tuo caso non raggiunga mai gli obiettivi programmati o che ci voglia un tempo molto più lungo.

Per favore rispetta i tuoi appuntamenti, sii puntuale. Noi rispettiamo il tempo dei nostri pazienti e dei loro genitori e facciamo del nostro meglio per essere sempre in orario.

Scarsa igiene

Una scarsa igiene molto probabilmente provocherà una delle seguenti complicazioni:

- Demineralizzazione; cibo e placca non rimossi dai denti tramite spazzolamento e filo interdentale possono causare una demineralizzazione dello smalto con la comparsa di macchie bianche.
- Carie; cibo e placca che rimangono per diverse ore a contatto con i denti provocano lesioni demineralizzate che sfociano in carie che necessiteranno di interventi di odontoiatria conservatrice.
- Gengivite; cibo e placca non rimossi dai denti tramite una accurata igiene causeranno infiammazione e gonfiore gengivale, che a loro volta, possono causare maggiore ristagno di placca dunque demineralizzazione e carie. Una gengivite che si prolunga nel tempo può evolvere in parodontite (una malattia gengivale che distrugge le aree che circondano i denti) ed infine alla perdita del dente.
- Scarsi risultati terapeutici; una cattiva igiene può compromettere la qualità totale del trattamento. Prolungamento del tempo di trattamento; una scarsa igiene può allungare il tempo in cui l'apparecchio rimane in bocca a causa della difficoltà di posizionare o riposizionare i brackets dovuta all'eccessivo gonfiore e/o sanguinamento delle gengive.

**STUDIO DENTISTICO ASSOCIATO
DR LIPARI**

Via Vittorio Veneto, 71
98071 Capo d'Orlando (ME)

Tel.: 0941/902928
Cell: 328/8638925

E-mail: segreteria@lipari.tiscali.it

**STUDIO DENTISTICO
ASSOCIATO
DR LIPARI**

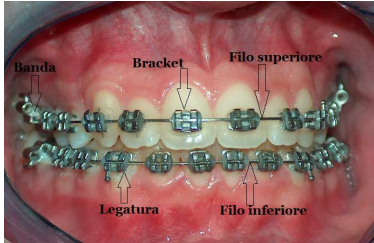


Apparecchio Ortodontico Fisso



**"PER UN SORRISO
PERFETTO A VITA"**

Il tuo apparecchio fisso



Questo apparecchio serve ad allineare i denti e a dare una corretta masticazione. L'apparecchio è

costituito da:

BANDE: sono gli anelli di metallo che vengono messi sui molari

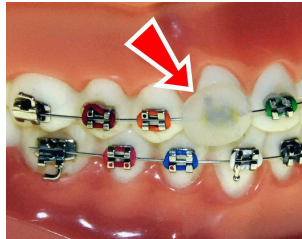
BRACKETS: sono le "stelline" di metallo che vengono messi sui denti anteriori

FILI: uniscono i brackets a cui sono legate mediante **LEGATURE**, sono loro che allineano i denti.

Eventuali fastidi

E' normale avere un po' di indolenzimento per 3-5gg dopo il montaggio dell'apparecchio e ogni volta che esso viene "attivato" (cambio del filo). E' un fenomeno temporaneo che può rendere fastidiosa la masticazione. Consigliamo in questo periodo di mangiare cibi morbidi e, se il fastidio non è sopportabile, si può utilizzare in questi casi un antidolorifico già usato in passato. Alcuni pazienti sono più sensibili di altri. La nostra esperienza ci insegna che, passato questo breve periodo iniziale, i pazienti si dimenticano completamente della presenza dell'apparecchio in bocca.

Sono possibili arrossamenti ed escoriazioni delle guance e delle labbra. In questi casi utilizza della cera ortodontica per coprire quella parte dell'apparecchio che punge o dà fastidio. Comunque ricordatevi di segnalare subito qualsiasi problema abbiate, affinché possiamo valutare se sia il caso di controllarvi al più presto



Cera ortodontica

Igiene orale

L'apparecchio ortodontico di per sé non provoca carie ai denti, o infiammazioni gengivali, ma a causa della sua presenza si ha un maggiore accumulo di placca batterica per cui è

fondamentale osservare una scrupolosa igiene orale. E' perciò necessario mantenere i denti ben puliti: spazzolate sempre, specialmente dopo i pasti principali e soprattutto prima di andare a dormire. Se lasciamo la placca sui denti mentre dormiamo, questa provocherà una decalcificazione dello smalto che produrrà, inevitabilmente, una carie.

Spazzolate (è consigliabile usare uno spazzolino ortodontico) ogni dente ed ogni arcata separatamente e lentamente, assicurandovi di aver fatto un buon lavoro. E' necessario impiegare più tempo del solito per mantenere i denti ed i brackets puliti e lucenti: calcolate un minimo di due minuti (anche a conta d'orologio). Dopo aver spazzolato eseguite uno sciacquo con un collutorio al fluoro (*OralB Fluorinse* o *Dentosan Exfluor.*)

Prima di andare a dormire passate il filo interdentale. Usate un ago passa-filo oppure il superfloss per far passare il filo tra l'apparecchio ed i denti. Un'ottima alternativa è costituita dall'idropulsore, appa-

recchio elettromedicale in grado di aiutare a mantenere un livello d'igiene molto alto

Brackets, bande o fili allentati

Se per qualunque motivo si è staccato un pezzo dell'apparecchio, contatta lo studio per stabilire la procedura corretta da seguire. Conservate i pezzi dell'apparecchio che si sono staccati e portateli al prossimo appuntamento. Se volete, potete posizionare della cera ortodontica attorno all'area per minimizzare il movimento del pezzo allentato. Se non avete dolore, non è una vera emergenza.

Telefona allo studio appena possibile per fissare un appuntamento per riparare il danno, cercando di spiegare al meglio cosa è successo. Se non ci sono grossi fastidi è possibile che la riparazione avverrà al vostro prossimo appuntamento programmato.

E' meglio evitare certi cibi (elencati sotto) che possono danneggiare l'apparecchio. Ogni distacco può causare un ritardo nel portare a compimento la terapia, specie se avviene nelle fasi finali del trattamento.

